

Sekretariat Zarządu tel./fax (016) 621 62 66, 621 29 17, 623 34 60  
www.pwik-jaroslaw.pl, e-mail: pwik@pwik-jaroslaw.pl

Dział Sieci Wodociągowo Kanalizacyjnej tel./fax (016) 621 25 02

Dział Produkcji Wody i Gospodarki Wodomierzowej tel./fax (016) 621 27 10

Dział Głównego Mechanika i Transportu tel. (016) 621 20 81, Dział Oczyszczalni tel./fax (016) 621 54 71

Pracownia Chemiczna Badania Ścieków tel. (016) 621 54 71 w.212, fax: (016) 621 54 71

Pracownia Chemiczna Badania Wody i Pracownia Mikrobiologiczna Badania Wody tel. (016) 621 27 10 w.332, fax: (016) 621 27 10

DFA.3364.1.2022

Jarosław, 05.05.2022

**Rada Miasta Jarosław**

**Ul. Rynek 1**

**37-500 Jarosław**

Przedsiębiorstwo Wodociągów i Kanalizacji w Jarosławiu Sp. z o.o. w załączeniu przedkłada  
Sprawozdanie z działalności Spółki w 2021 roku.

Z poważaniem



Prezes Zarządu  
mgr Andrzej Wysocki

*Sprawozdanie z działalności  
Przedsiębiorstwa Wodociągów i Kanalizacji  
w Jarosławiu Spółka z o.o.*

*za rok obrotowy 01.01.2021 - 31.12.2021*



*Jarosław 2022 r.*

## Spis treści

<b>I. INFORMACJE OGÓLNE</b> .....	3
<b>II. DZIAŁALNOŚĆ PODSTAWOWA</b> .....	6
A. WYKONANIE SPRZEDAŻY NA DZIAŁALNOŚCI PODSTAWOWEJ I POMOCNICZEJ .....	7
<b>III. AKTUALNA I PRZEWIDYWANA SYTUACJA FINANSOWA</b> .....	9
A. KOSZTY W UKŁADZIE RODZAJOWYM .....	9
B. DANE FINANSOWE KSZTAŁTUJĄCE WYNIK ZA BADANY OKRES. ....	10
C. ANALIZA FINANSOWA .....	11
D. WYNIK FINANSOWY I OCENA STANU RYZYKA. ....	12
E. KLUCZOWE NIEFINANSOWE WSKAŹNIKI EFEKTYWNOŚCI ZWIĄZANE DZIAŁALNOŚCIĄ PRZEDSIĘBIORSTWA. ....	13
F. UDZIAŁY WŁASNE .....	14
G. OŚWIADCZENIE O STOSOWANIU ŁADU KORPORACYJNEGO .....	14
H. KLUCZOWE FINANSOWE WSKAŹNIKI EFEKTYWNOŚCI ZWIĄZANE Z DZIAŁALNOŚCIĄ JEDNOSTKI. .....	14
<b>IV. POSIADANE PRZEZ JEDNOSTKĘ ODDZIAŁY (ZAKŁADY).</b> .....	14
<b>V. DŁUGOTERMINOWA WIZJA DZIAŁALNOŚCI- PRZEWIDYWANY ROZWÓJ PRZEDSIĘBIORSTWA.</b> ....	14
<b>VI. INSTRUMENTY FINANSOWE W ZAKRESIE RYZYKA-CZYNNIKI RYZYKA</b> .....	15
<b>VII. ZDARZENIA WPŁYWAJĄCE NA DZIAŁALNOŚĆ JEDNOSTKI JAKIE WYSTĄPIŁY W ROKU OBROTOWYM, A TAKŻE PO JEGO ZAKOŃCZENIU, DO DNIA ZATWIERDZENIA SPRAWOZDANIA FINANSOWEGO.</b> .....	18
<b>VIII. STRUKTURA ZATRUDNIENIA PWIK SP Z O. O. W JAROSŁAWIU</b> .....	18
A. ZATRUDNIENIE INFORMACJE OGÓLNE. ....	18
B. STRUKTURA ZAWODOWA ZATRUDNIENIA NA DZIEŃ 31.12.2021r. ....	19
C. STRUKTURA ZATRUDNIENIA WG WYKSZTAŁCENIA NA DZIEŃ 31.12.2021r.....	20
D. STRUKTURA ZATRUDNIENIA WG WIEKU NA DZIEŃ 31.12.2021 r. ....	21
<b>IX. INFORMACJE DOTYCZĄCE ZAGADNIEN ŚRODOWISKA NATURALNEGO.</b> .....	22
<b>X. WAŻNIEJSZE OSIĄGNIĘCIA W DZIEDZINIE BADAŃ I ROZWOJU.</b> .....	22
<b>XI. INWESTYCJE, STAN NA DZIEŃ 31.12.2021 ROKU.</b> .....	22
A. INWESTYCJE ZREALIZOWANE I FINANSOWANE ZE ŚRODKÓW WŁASNYCH PRZEDSIĘBIORSTWA (AMORTYZACJA) W 2021 ROKU DZIAŁALNOŚĆ PODSTAWOWA.....	22
B. DZIAŁALNOŚĆ DODATKOWA. ....	23



## I. INFORMACJE OGÓLNE

Przedsiębiorstwo Wodociągów i Kanalizacji w Jarosławiu Spółka z o.o. jako spółka Gminy Miejskiej Jarosław prowadzi podstawową działalność statutową w zakresie zbiorowego zaopatrzenia w wodę i zbiorowego odprowadzania ścieków pod adresem ul. Jana Tarnowskiego 28, 37-500 Jarosław. Kapitał zakładowy Spółki wynosi 38 153 500 zł.

Organami Spółki są:

1. Zgromadzenie Wspólników.
2. Rada Nadzorcza.
3. Zarząd Spółki.

Przedmiot działania Przedsiębiorstwa stanowi ujmowanie, uzdatnianie i dostarczanie wody oraz odprowadzanie i oczyszczanie ścieków za pomocą urządzeń wodociągowych i kanalizacyjnych, będących w posiadaniu Przedsiębiorstwa oraz użyczonych przez Gminę Miejską Jarosław.

Przedsiębiorstwo uzyskało zezwolenie: Zarządu Gminy Miejskiej Jarosław nr D/1/41/2002 z dnia 03.10.2002r. na prowadzenie działalności w zakresie zbiorowego zaopatrzenia w wodę i zbiorowego odprowadzania ścieków oraz Wójta Gminy Jarosław nr WG-055/1/03 z dnia 02.01.2003 na prowadzenie działalności w zakresie zbiorowego zaopatrzenia w wodę na terenie miejscowości Munina i wsi Pełkinie - Wygarki. Ponadto prowadzimy sprzedaż wody i odbiór ścieków dla miejscowości Pawłosiów, Widna Góra i Kidałowice.

Przedsiębiorstwo prowadzi także działalność pomocniczą (dodatkową), świadcząc odpłatnie usługi dla podmiotów gospodarczych i osób fizycznych obejmującą m. in: badania i analizy laboratoryjne w zakresie badania parametrów wody i ścieków;

- ciśnieniowe udrażnianie kanałów i przykanalików;
- ciśnieniowe mycie obiektów i zbiorników;
- czyszczenie studzienek i wpustów ulicznych;
- wywóz nieczystości płynnych (opróżnianie szamb);
- usługi koparko-ładowarkami;
- usługi sprzężarką z młotem;

- usługi transportowe samochodem ciężarowym – wywrotką.

Przedsiębiorstwo Wodociągów i Kanalizacji w Jarosławiu Sp. z o.o. rozszerzając swoją działalność pomocniczą, świadczy odpłatnie usługi dla podmiotów gospodarczych i osób fizycznych obejmujące między innymi:

- usługi wykonywane z pomocą posiadanego sprzętu specjalistycznego;
- roboty związane z utrzymaniem, remontami dróg i chodników;

Ponadto w ramach działalności statutowej przedsiębiorstwo prowadzi procesy inwestycyjne polegające na modernizacji lub odtworzeniu majątku Spółki – finansowane z własnych środków pochodzących z odpisów amortyzacyjnych zmierzających do zaspokajania potrzeb mieszkańców w zakresie zaopatrzenia w wodę i odbioru ścieków. Celem zapewnienia jakości usług Spółka posiada system monitoringu procesów produkcyjnych umożliwiającą natychmiastową likwidację jakichkolwiek zakłóceń w procesie, a także stałą kontrolę parametrów jakościowych.

Bieżące analizy jakości wody i zawartości zanieczyszczeń w ściekach prowadzone są przez Laboratoria Przedsiębiorstwa Wodociągów i Kanalizacji w Jarosławiu Sp. z o.o., które zapewniają wysoką jakość prowadzonych badań, potwierdzoną wdrożonym systemem zarządzania zgodnym z wymaganiami normy PN-EN ISO/IEC 17025:2018-02 oraz otrzymanym w dniu 11 września 2007 Certyfikatem Akredytacji nr AB 836 wydanym przez Polskie Centrum Akredytacji w Warszawie. Ponadto Laboratorium posiada zatwierdzenie Państwowego Powiatowego Inspektora Sanitarnego w Jarosławiu do wykonywania badań jakości wody przeznaczonej do spożycia przez ludzi.

Sieci wodociągowo – kanalizacyjne, przy pomocy których dokonywane jest rozprowadzanie wody i odprowadzanie ścieków wymagają stałych remontów i modernizacji.

Pobór wody odbywa się bezpośrednio z rzeki San za pomocą trójkomorowego, żelbetowego ujęcia brzegowego, zlokalizowanego na lewym brzegu rzeki. Wydajność ujęcia zgodnie z pozwoleniem wodno-prawnym wynosi 14 400,00 m<sup>3</sup>/dobę. Teren ochrony bezpośredniej o powierzchni całkowitej 6 241 m<sup>2</sup> jest ogrodzony i oznakowany oraz wyłączony z użytkowania z zapewnieniem:

- odprowadzenia wód opadowych w taki sposób, aby nie mogły one przedostawać się do urządzeń służących do poboru wody,
- zagospodarowania terenu zielenią,
- ograniczenia do niezbędnych potrzeb przebywania osób nie zatrudnionych stale przy urządzeniach służących do poboru wody.

Na terenie strefy ochrony bezpośredniej umieszczone są tablice informujące o ujęciu wody i zakazie wstępu nieuprawnionych osób na teren ochrony sanitarnej bezpośredniej ujęcia wody oraz wprowadzono całodobowy monitoring video.

Łączna długość eksploatowanej sieci wodociągowej wraz z przyłączami wynosi 239,80 km w tym: sieć magistralna 9,0 km sieć rozdzielcza 120 km przyłącza wodociągowe 110,80 km. Łączna długość eksploatowanej sieci kanalizacyjnej wraz z przyłączami wynosi 156 km w tym: kanalizacja ogólnospławna 43,4 km, kanalizacja sanitarna 90,8 km, przyłącza kanalizacyjne 21,80 km.

Przedsiębiorstwo zobowiązane jest do zachowania ciągłości dostaw, a co za tym idzie, do stałej gotowości świadczenia usług. Wymaga to jednak ponoszenia konkretnych kosztów z tytułu utrzymania trzymianowego systemu pracy w działach produkcyjnych oraz prowadzenie pogotowia technicznego.

Wartość majątku trwałego na dzień 31.12.2021 r. na którym przedsiębiorstwo prowadzi działalność wynosi ogółem 54 694 343,59 zł, w tym:  
wartość majątku własnego: 54 610 029,84 zł;  
wartość gruntów użytkowanych wieczysto: 84 313,75 zł;  
Wartość brutto majątku będącego w posiadaniu Gminy Miejskiej Jarosław a użytkowanego przez spółkę w oparciu o umowę nieodpłatnego użytkowania wynosi 44 122 907,95 zł.

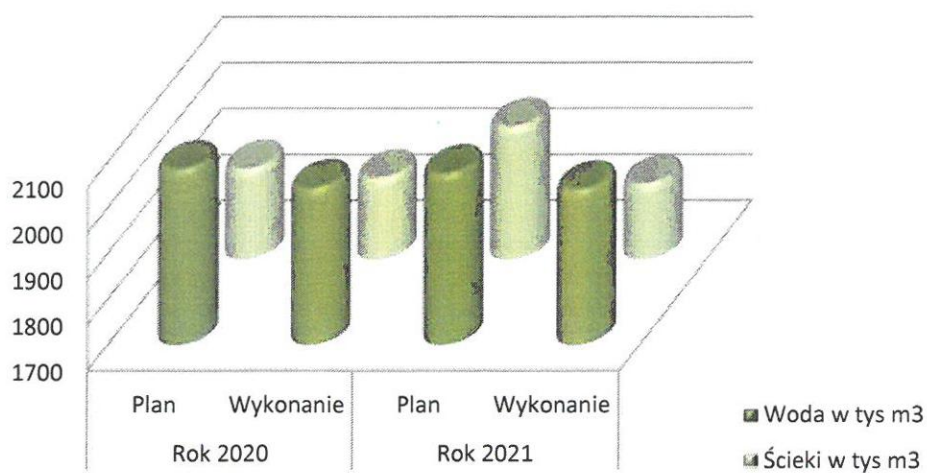


## II. DZIAŁALNOŚĆ PODSTAWOWA

Podstawowa działalność Spółki to zaopatrzenie miasta Jarosławia oraz okolicznych miejscowości w wodę, odprowadzanie ścieków, ich oczyszczanie oraz utrzymanie w sprawności technicznej sieci i urządzeń wodno-kanalizacyjnych.

Produkcja podstawowa	Rok 2020		Rok 2021	
	Plan	Wykonanie	Plan	Wykonanie
Woda w tys. m <sup>3</sup>	2080	2039	2071	2036
Ścieki w tys.m <sup>3</sup>	1895	1875	1987	1862

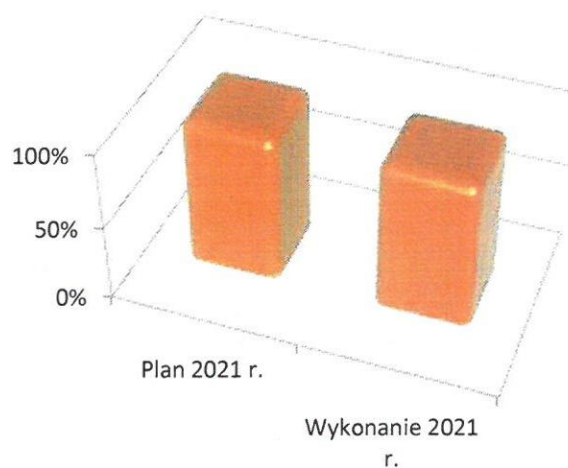
### Produkcja podstawowa



**A. WYKONANIE SPRZEDAŻY NA DZIAŁALNOŚCI PODSTAWOWEJ I POMOCNICZEJ**

Działalność	Plan na rok 2021		Wykonanie za rok 2021		Wykonanie w stosunku do planu rocznego w %	
	Ilość w m <sup>3</sup>	Wartość w zł	Ilość w m <sup>3</sup>	Wartość w zł	kol.5: kol.3	kol.4: kol.2
1	2	3	4	5	6	7
I. Działalność podstawowa w tym:						
• woda	2 071 600	10 484 279	2 036 346	10 340 040	98,62	98,29
• ścieki	1 987 000	9 418 000	1 861 918	8 810 258	93,55	93,70
Razem I	4 058 600	19 902 279	3 898 264	19 150 298	96,22	96,05
II. Działalność pomocnicza	xxxxxx	1 200 000	xxxxxx	1 790 821	149,23	
<b>Ogółem I+II</b>	<b>xxxxxx</b>	<b>21 102 279</b>	<b>xxxxxx</b>	<b>20 941 119</b>	<b>99,24</b>	

*Działalność podstawowa i pomocnicza*

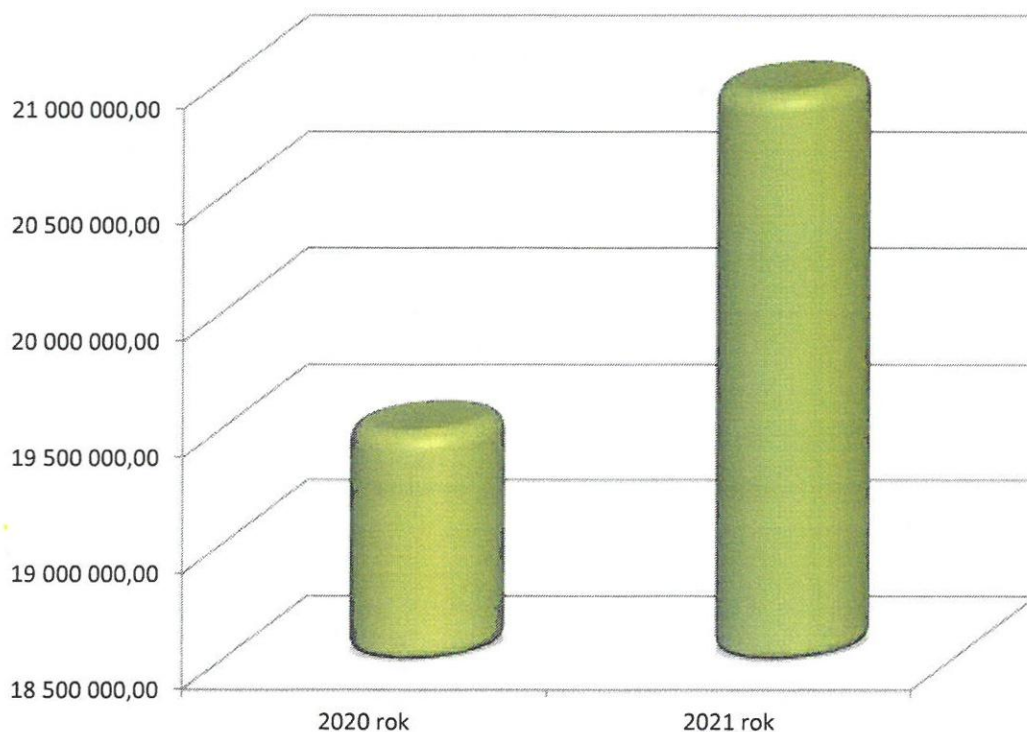




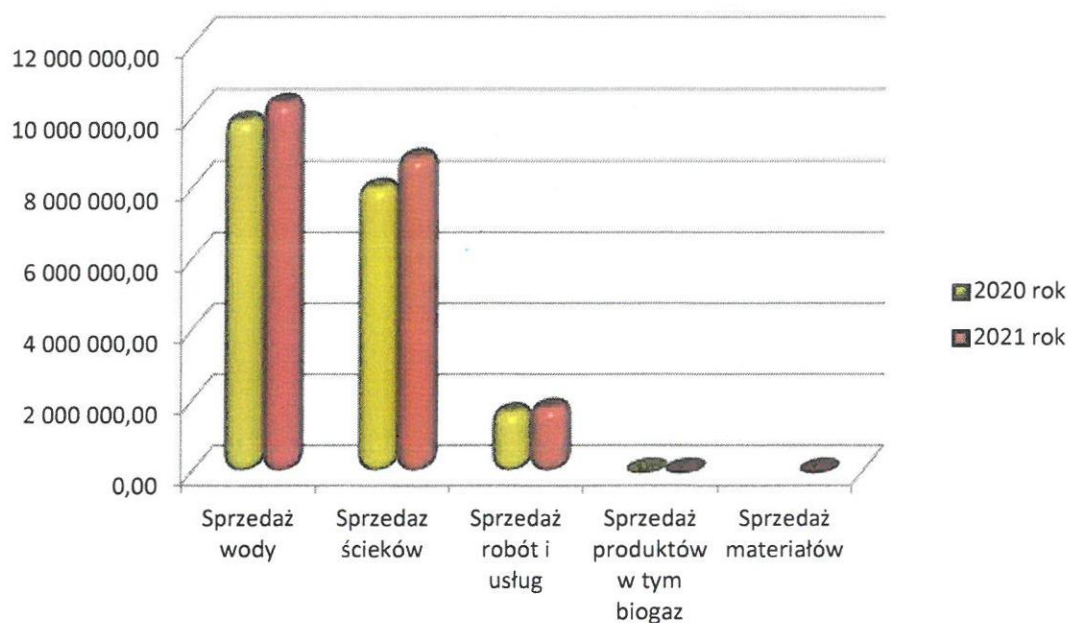
*Struktura rzeczowa przychodów ze sprzedaży*

Działalność	2020 r. (w zł)	2021 r. (w zł)
Przychody ze sprzedaży usług, w tym:	19 483 464,57	20 941 119,36
• przychody ze sprzedaży wody	9 848 799,60	10 340 040,25
• przychody ze sprzedaży ścieków	7 979 072,20	8 810 258,02
• przychody ze sprzedaży robót i usług	1 655 592,77	1 790 821,09
Przychody ze sprzedaży produktów, w tym biogaz	3 860,97	3 263,33
Przychody ze sprzedaży materiałów		3 390,98
<b>Razem</b>	<b>19 487 325,54</b>	<b>20 947 773,67</b>

*Struktura rzeczowa przychodów ze sprzedaży (razem)*



### Struktura rzeczowa przychodów ze sprzedaży



## III. AKTUALNA I PRZEWIDYWANA SYTUACJA FINANSOWA

### A. KOSZTY W UKŁADZIE RODZAJOWYM.

Lp.	Rodzaj kosztu	2020	2021
1.	Amortyzacja	3 895 931,06	4 040 013,32
2.	Materiały	1 202 061,14	1 190 273,71
3.	Paliwa	146 773,27	190 137,67
4.	Energia	1 823 991,47	1 762 215,91
5.	Usługi remontowe	94 636,85	218 920,00
6.	Pozostałe usługi obce (przeгляdy serwisowe, wywóz nieczystości, przesyłki pocztowe, usługi telekomunikacyjne, prowizje bankowe, badanie bilansu itp.)	960 727,15	1 277 156,54
7.	Wynagrodzenia	6 614 975,23	6 882 307,47
8.	Narzuty na wynagrodzenia	1 174 934,31	1 263 446,93
9.	Pozostałe świadczenia na rzecz prac.	414 722,38	402 550,57
10.	Opłaty za usługi wodne	221 745,00	211 854,00
11.	Podatek od nieruchomości, w tym:	2 744 784,00	2 848 703,00
	Urząd Miasta Jarosław	2 244 683,00	2 348 602,00
	Urząd Gminy Jarosław	424 893,00	424 893,00
	Urząd Gminy Pawłosiów	73 372,00	73 372,00
	Urząd Gminy Wiązownica	1 836,00	1 836,00
12.	PFRON	88 851,00	93 128,00
13.	Opłata za zajęcie pasa drogowego i umieszczenie urządzeń	382 697,31	400 945,50

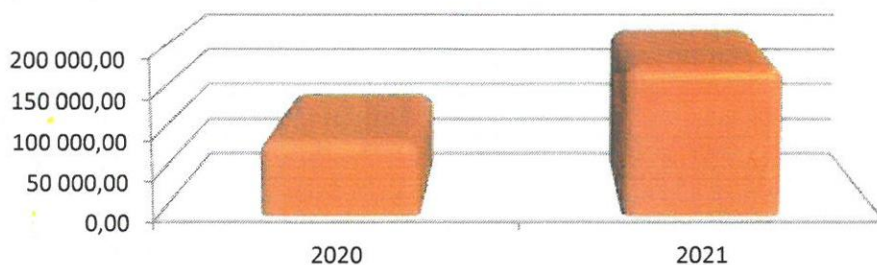


14.	Podatek akcyzowy	6 364,00	7 056,00
15.	Opłata za wieczyste użytkowanie gruntów	8 193,00	8 178,54
16.	Pozostałe podatki i opłaty	12 009,99	9 892,62
17.	Ubezpieczenia	94 225,00	86 215,00
18.	Pozostałe koszty rodzajowe	27 045,38	57 378,56
<b>RAZEM</b>		<b>19 914 667,78</b>	<b>20 950 373,34</b>

## B. DANE FINANSOWE KSZTAŁTUJĄCE WYNIK ZA BADANY OKRES.

Wyszczególnienie	Okres poprzedni w zł	Okres sprawozdawczy w zł	Wzrost/spadek
Przychody netto ze sprzedaży i zrównane z nimi	19 614 600,63	21 041 026,14	7,27%
Koszty działalności operacyjnej	19 914 667,78	20 951 625,09	5,21%
Zysk (strata) ze sprzedaży	-300 067,15	89 401,05	129,79%
Pozostałe przychody operacyjne	972 766,07	1 010 597,50	3,89%
Pozostałe koszty operacyjne	445 681,51	727 170,35	63,16%
Zysk (strata) z działalności operacyjnej	227 017,41	372 828,20	64,23%
Przychody finansowe	17 198,49	10 726,51	-37,64%
Koszty finansowe	16 101,88	17 928,05	11,34%
Zysk (strata) brutto	228 114,02	365 626,66	60,28%
Podatek dochodowy	133 007,00	180 953,00	36,05%
Pozostałe obowiązkowe zmniejszenia zysku (zwiększenia straty)			
<b>Zysk (strata) netto</b>	<b>95 107,02</b>	<b>184 673,66</b>	<b>94,17%</b>

Zysk netto





## C. ANALIZA FINANSOWA

LP	Nazwa wskaźnika i jego wzór	miernik	2021	2020	Poziom wskaźnika uznawany za bezpieczny
<b>I. Wstępna analiza bilansu</b>					
1	<b>Złota reguła bilansowania</b> ( kapitał własny + rezerwy dł. + zob.dł. + zob. handlowe >12 m-cy + rozl. międzyokresowe dł. ) x 100 aktywa trwałe	procent	103,05%	100,23%	100-150
2	<b>Złota reguła bilansowania II</b> ( rezerwy kr. + zob.kr. - zob. handlowe >12 m-cy + rozl. międzyokresowe kr. ) x 100 aktywa obrotowe	procent	57,40%	97,61%	40-80
3	<b>Złota reguła finansowania (Wskaźnik struktury pasywów)</b> $\frac{\text{kapitał własny} \times 100}{\text{kapitał obcy}}$	procent	410,09%	317,63%	Powyżej 100
4	<b>Wskaźnik struktury aktywów</b> $\frac{\text{aktywa trwałe} \times 100}{\text{aktywa obrotowe}}$	procent	1398,82%	1049,60%	Wskaźnik wzrostowy
5	<b>Wartość bilansowa jednostki</b> aktywa ogółem - zobowiązania ogółem	tys. zł	48 549,4	48 364,7	Wskaźnik wzrostowy
<b>II. Wskaźniki rentowności</b>					
6	<b>Rentowność majątku (ROA)</b> $\frac{\text{wynik finansowy netto} \times 100}{\text{aktywa ogółem}}$	procent	0,31%	0,15%	Wskaźnik wzrostowy
7	<b>Rentowność przychodów</b> $\frac{\text{wynik finansowy netto} \times 100}{\text{przychody ogółem}}$	procent	0,88%	0,49%	Wskaźnik wzrostowy
8	<b>Rentowność kapitału własnego (ROE)</b> $\frac{\text{wynik finansowy netto} \times 100}{\text{kapitał własny}}$	procent	0,38%	0,20%	Wskaźnik wzrostowy
9	<b>Rentowność sprzedaży produktów, towarów i materiałów</b> $\frac{\text{wynik na sprzedaży} \times 100}{\text{przychody ze sprzedaży}}$	procent	0,43%	-1,54%	Wskaźnik wzrostowy
<b>III. Wskaźniki płynności finansowej</b>					
10	<b>Wskaźnik płynności finansowej I stopnia</b> $\frac{\text{aktywa obrotowe}}{\text{zobowiązania krótkoterminowe}}$	krotność	4,09	1,29	1,2-2,0

	<b>Wskaźnik płynności finansowej II stopnia</b>				
11	$\frac{\text{aktywa obrot. - zapasy}}{\text{zobowiązania krótkoterminowe}}$	krotność	3,99	1,27	1,0
12	$\frac{\text{inwestycje krótkoterminowe}}{\text{zobowiązania krótkoterminowe}}$	krotność	1,97	0,66	0,1-0,2
IV.	<b>Wskaźniki rotacji (obrotowość)</b>				
13	<b>Szybkość obrotu zapasów (w dniach)</b> $\frac{\text{średni stan zapasów} \times 365 \text{ dni}}{\text{przychody netto ze sprzedaży produktów, towarów i materiałów}}$	w dniach	2	2	Wskaźnik stabilny lub malejący
14	<b>Spływ należności (w dniach)</b> $\frac{\text{średni stan należności z tytułu dostaw i usług} \times 365 \text{ dni}}{\text{przychody netto ze sprzedaży produktów, towarów i materiałów}}$	w dniach	30	31	Wskaźnik stabilny lub malejący
15	<b>Splata zobowiązań (w dniach)</b>	w dniach	7	7	Wskaźnik stabilny

#### D. WYNIK FINANSOWY I OCENA STANU RYZYKA.

Rok 2021 w dalszym ciągu naznaczony był obostrzeniami ze względu na pandemię Covid-19, która w dużej mierze miała przełożenie na gospodarkę oraz funkcjonowanie firm, na ich sytuację finansową, a co się z tym wiąże możliwości inwestycyjne oraz wywiązywania się ze zobowiązań finansowych.

Rok 2021 cechował się podwyżkami cen nośników energii, paliwa oraz materiałów używanych przez Spółkę w swojej działalności. Galopująca inflacja spowodowała również konieczność analizy kosztów wynagrodzeń oraz podwyżek płac dla pracowników Spółki. Firmy, zakłady budżetowe ograniczały swoją działalność ze względu na wciąż rosnące zobowiązania, co w konsekwencji odbiło się na realizacji planu sprzedaży na podstawowej działalności tj. uzdatnianiu i dostarczaniu wody oraz odprowadzaniu ścieków. Zakładany na 2021 rok plan dotyczący podstawowej działalności Spółki został wykonany w 96,22%. Całkowity plan sprzedaży został zrealizowany w 99,24%.

Mimo tak niesprzyjających warunków gospodarczych Przedsiębiorstwo Wodociągów i Kanalizacji w Jarosławiu Sp. z o.o. osiągnęło zysk netto w wysokości 184 673,66 zł.

Zrealizowano zaplanowane w Wieloletnim planie rozwoju i modernizacji urządzeń wodociągowych i urządzeń kanalizacyjnych inwestycje, jak również inne niezbędne z poza



planu. Płynność finansowa została zachowana. Spółka na bieżąco reguluje swoje zobowiązania. Należności przeterminowane utrzymują się na stałym od lat poziomie, nie zagrażają finansom Spółki.

Specyfika usług świadczonych przez Przedsiębiorstwo Wodociągów i Kanalizacji w Jarosławiu Sp. z o. o. polegająca na zapewnieniu podstawowych potrzeb społecznych pozwala przyjąć że założenie kontynuacji działalności przez Spółkę jest racjonalne i zasadne.

**Mając na uwadze wyniki finansowe Spółki w okresie sprawozdawczym oraz analizę poprzednich okresów ocenia się, że nie ma zagrożenia kontynuacji działalności w roku bieżącym jak i latach następnych.**

#### **E. KLUCZOWE NIEFINANSOWE WSKAŹNIKI EFEKTYWNOŚCI ZWIĄZANE Z DZIAŁALNOŚCIĄ PRZEDSIĘBIORSTWA.**

Podstawowa działalność Spółki realizowana jest zgodnie z Regulaminem dostarczania wody i odprowadzania ścieków oraz w oparciu o zawarte umowy z kontrahentami.

Spółka zobowiązana jest do zapewnienia ciągłości dostaw wody. Dostarczana woda musi posiadać odpowiednie parametry jakościowe, a jej dostawa musi następować pod odpowiednim ciśnieniem.

Przedsiębiorstwo zobowiązane jest do udzielenia odbiorcom informacji dotyczących występujących zakłóceń w zaopatrzeniu w wodę i odprowadzaniu ścieków oraz występujących awariach urządzeń wodociągowych i kanalizacyjnych. O wstrzymaniu zaopatrzenia w wodę i odprowadzania ścieków Przedsiębiorstwo informuje odbiorców na stronie internetowej. Kontrahenci zgłaszają wystąpienie awarii na telefon alarmowy Spółki. Po przyjęciu zgłoszenia na miejsce awarii zostaje niezwłocznie skierowany zespół pracowników celem jej usunięcia. Z każdej awarii spisywany jest protokół.

W 2021 roku Spółka odnotowała 40 awarii na sieci wodociągowej i przyłączach oraz 9 awarii na sieci kanalizacyjnej.



Dbając o stopień satysfakcji klientów Spółka stara się minimalizować czas reakcji na usuwanie awarii oraz planować remonty i inwestycje w sieci tam, gdzie występuje ich najwyższa awaryjność.

Spółka ma zawartych około 7030 umów z kontrahentami. Plany inwestycyjne dotyczące budowy nowych sieci wodociągowych, przyłączy do nich oraz sieci kanalizacyjnych pozwalają zakładać ciągły wzrost odbiorców usług.

W Spółce funkcjonuje Biuro Obsługi Klienta odpowiedzialne za stałą współpracę z kontrahentami w zakresie zawierania umów, dokonywania odczytów i rozliczeń oraz wyjaśniania ewentualnych reklamacji.

#### **F. UDZIAŁY WŁASNE**

Spółka nie posiada udziałów własnych.

#### **G. OŚWIADCZENIE O STOSOWANIU ŁADU KORPORACYJNEGO.**

Nie dotyczy

#### **H. KLUCZOWE FINANSOWE WSKAŹNIKI EFEKTYWNOŚCI ZWIĄZANE Z DZIAŁALNOŚCIĄ JEDNOSTKI.**

Nie występują.

#### **IV. POSIADANE PRZEZ JEDNOSTKĘ ODDZIAŁY (ZAKŁADY).**

Spółka nie posiada oddziałów (zakładów)

#### **V. DŁUGOTERMINOWA WIZJA DZIAŁALNOŚCI- PRZEWIDYWANY ROZWÓJ PRZEDSIĘBIORSTWA.**

W związku z ciągle rozwijającą się infrastrukturą terenu, na którym PWiK w Jarosławiu Sp. z o. o. prowadzi swoją działalność podejmowane są czynności do rozbudowy sieci wodociągowej i kanalizacyjnej z jednoczesnym uwzględnieniem nowoczesnych technologii zarówno w samej gospodarce wodociągowo – kanalizacyjnej, jak również w zakresie obsługi użytkowników.

Spółka ma określone plany na rok 2022 i lata następne obejmujące inwestycje rozwojowe, odtworzeniowe oraz modernizacyjne. Spółka ma zapewnienie kontynuowania

działalności w kolejnych latach we wszystkich obiektach używanych na podstawie umowy użyczenia od Gminy Miejskiej Jarosław.

Wprowadzenie w życie założonych przez Spółkę planów ma na celu utrzymanie zdolności produkcyjnej i zapewnienie działania obiektów na właściwym poziomie, pozyskanie nowych odbiorców usług, ograniczenie ponoszonych kosztów napraw obsługiwanych systemów objętych działalnością Spółki, utrzymanie wymogów norm branżowych oraz prawa unijnego.

W ramach inwestycji zaplanowano budowę nowych sieci wodociągowo - kanalizacyjnych, utrzymanie na stałym poziomie zdolności eksploatacyjnych użytkowanych urządzeń oraz unowocześnienie istniejących urządzeń oraz używanych systemów, co znajduje swoje odzwierciedlenie w Wieloletnim planie rozwoju i modernizacji urządzeń wodociągowych i urządzeń kanalizacyjnych.

W ramach nakładów modernizacyjnych i rozwojowych. Zarząd Spółki mając na uwadze stale rozwijający się rynek usług modernizuje sukcesywnie bazę sprzętową poprzez zakup nowych maszyn oraz urządzeń, dzięki czemu jest ona gotowa do świadczenia usług zarówno z działalności podstawowej jak i pomocniczej (dodatkowej).

W 2021 r. mając na uwadze różne rodzaje prowadzonej działalności Spółki dokonano zakupów gotowych środków trwałych w postaci sprzętu niezbędnego do rozbudowy i modernizacji sieci informatycznej, jak również niezbędnego sprzętu do prowadzenia prac bieżących poszczególnych działów i działalności pomocniczej. W 2021 roku zakupiono m.in. wózek samojezdny do maszyny malarskiej.

Powyższe inwestycje pozwalają przede wszystkim na realizację działań statutowych Spółki którymi są zaspokojenie potrzeb zarówno obecnych jak i przyszłych odbiorców w zakresie zaopatrzenia w wodę oraz odprowadzania ścieków.

## **VI. INSTRUMENTY FINANSOWE W ZAKRESIE RYZYKA-CZYNNIKI RYZYKA**

Każdy z wymienionych poniżej czynników ryzyka mógłby mieć wpływ na prowadzoną przez Przedsiębiorstwa Wodociągów i Kanalizacji w Jarosławiu Spółka z o.o. działalność, sytuację finansową lub perspektywy rozwoju Spółki.

### **1. Ryzyko zagrożenia epidemiologicznego wirusem SARS-CoV-2.**

Sporym utrudnieniem dla funkcjonowania Przedsiębiorstwa może okazać się zagrożenie wirusem SARS-CoV-2. Bardzo istotnym zagrożeniem w chwili obecnej jest utrata pracowników lub wyłączenie ich z pracy. Taki stan rzeczy może spowodować problem z zapewnieniem obsługi ciągłej cyklu uzdatniania wody pitnej oraz oczyszczania ścieków, jak również usuwania występujących awarii sieci. Zagrożenie może być również widoczne w formie wymiernej, uwidaczniającej się np. utratą wpływów finansowych związanych z działalnością podstawową, poprzez opóźnienia w opłacaniu faktur przez kontrahentów.

## 2. Ryzyko związane z utratą kluczowych pracowników

Sukces w branży usług wykonywanych przez Spółkę uzależniony jest w dużej mierze od wiedzy, kreatywności, zaangażowania oraz kompetencji pracowników. Utrata kluczowych pracowników, przede wszystkim poprzez odejście na emerytury lub wyłączenie spowodowane aktualnie przez wirus SARS-CoV-2 lub powikłania pochorobowe mogłyby skutkować utrudnieniem w możliwościach realizacji działań Spółki.

## 3. Ryzyko związane z konkurencją

W zakresie działalności podstawowej Spółki ryzyko związane z pojawieniem się nowej konkurencji nie jest małe. W działalności dodatkowej występuje konkurencja, jednakże pojawienie się nowych konkurentów w tej działalności nie przedłoży się znacząco na wyniki finansowe Spółki.

## 4. Ryzyko związane z sytuacją makroekonomiczną w Polsce

Na działalność Spółki wpływ mogą wywierać zarówno wahania koniunktury gospodarczej, jak i inne czynniki makroekonomiczne (inflacja, dynamika konsumpcji, wielkość dokonywanych inwestycji, zmieniające się przepisy dotyczące dystrybucji wody i odbioru ścieków, wirus SARS-CoV-2). Ewentualne znaczące pogorszenie się sytuacji makroekonomicznej w Polsce, np. wzrastająca niekontrolowanie inflacja mogłoby wywrzeć wpływ na wyniki Spółki.

## 5. Ryzyko związane z otoczeniem prawnym

Przepisy prawa, które regulują działalność gospodarczą w Polsce, charakteryzują się znaczną niestabilnością. Zmiany w obowiązujących przepisach mogą powodować wzrost



obciążeń publicznoprawnych lub wzrost kosztów działalności Spółki, co może wywierać wpływ na jej wyniki finansowe. Dotyczy to zarówno przepisów prawa mających wpływ na podstawową działalność Spółki, również regulacje w prawie podatkowym, pracy oraz w pewnym stopniu przepisach związanych z zagrożeniem epidemiologiczny SARS-CoV-2.

#### 6. Ryzyko zmian stóp procentowych

Spółka nie wyklucza korzystania z kredytów i pożyczek w finansowaniu swojej działalności. Pociąga to za sobą konieczność ponoszenia kosztów obsługi zadłużenia z tego tytułu (w tym w szczególności kosztów odsetek). W związku z tym ewentualne niekorzystne tendencje w zakresie kształtowania się w przyszłości poziomu rynkowych stóp procentowych w Polsce podejmowanych przez RPP, będzie pociągać za sobą wzrost oprocentowania kredytów i pożyczek zaciągniętych przez Spółkę.

**Pomimo występującego zagrożenia spowodowanego dynamicznie zmieniającą się sytuacją na rynku ekonomicznym w kraju, jak również związaną z pandemią wirusem SARS-CoV-2 nie zakłada się zdarzeń mogących spowodować zaburzenie działalności Spółki. W związku z powyższym, mając na uwadze wyniki finansowe Spółki w okresie sprawozdawczym, jak również analizę poprzednich okresów ocenia się, że pomimo możliwości wystąpienia w minimalnym zakresie jakiegokolwiek z czynników ryzyka, nie spowoduje istotnego zagrożenia kontynuacji działalności w roku bieżącym jak i latach następnych.**

## **VII. ZDARZENIA WPLYWAJĄCE NA DZIAŁALNOŚĆ JEDNOSTKI JAKIE WYSTĄPIŁY W ROKU OBROTOWYM, A TAKŻE PO JEGO ZAKOŃCZENIU, DO DNIA ZATWIERDZENIA SPRAWOZDANIA FINANSOWEGO.**

W związku ogłoszonym i nadal utrzymującym się stanem pandemii spowodowanej wirusem SARS-CoV-2, w ramach przeciwdziałania rozwojowi zdarzeń, związanych z tym stanem a mogącym mieć wpływ na działalność Spółki, Zarząd PWiK Jarosław Sp z o.o. nieprzerwanie podtrzymuje, monitoruje i podejmuje szereg działań mających na celu zabezpieczenie podstawowej działalności tj. ujmowania, uzdatniania i dostarczania wody oraz odprowadzania i oczyszczania ścieków za pomocą urządzeń wodociągowych i kanalizacyjnych, będących w posiadaniu Przedsiębiorstwa oraz użyczonych przez Gminę Miejską Jarosław. W roku 2021 na bieżąco monitorowany był i jest nadal stan personalny, podejmowane są działania maksymalnie minimalizujące ryzyko zakażenia wewnątrzzakładowego.

W roku obrotowym 2021 a także po jego zakończeniu, aż do zatwierdzenia sprawozdania finansowego nie wystąpiły żadne inne, poza wyżej wymienionymi, istotne zdarzenia wpływające na działalność jednostki.

## **VIII. STRUKTURA ZATRUDNIENIA PWIK SP Z O. O. W JAROSŁAWIU.**

### **A. ZATRUDNIENIE INFORMACJE OGÓLNE.**

Zatrudnienie na dzień 31.12.2021 r. wyniosło 113 osób.

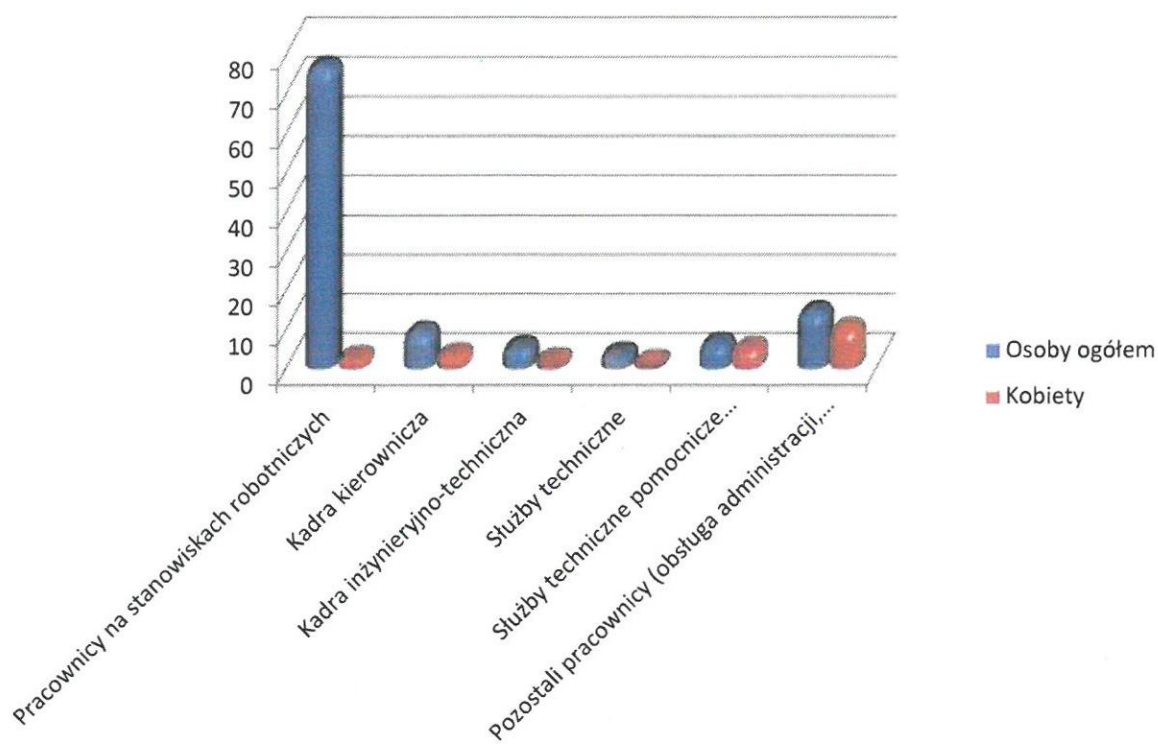
Pracownicy zatrudnieni w PWiK w Jarosławiu stale podnoszą kwalifikacje zawodowe niezbędne do prawidłowego działania Spółki, poprzez uczestniczenie w szkoleniach, kursach, seminariach.

W ramach pomocy pracownikom w Przedsiębiorstwie w okresie sprawozdawczym funkcjonował system świadczeń socjalnych, w ramach którego realizowane były świadczenia na rzecz różnych form wypoczynku, działalności kulturalno-oświatowej, udzielaniu pomocy materialnej - rzeczowej lub finansowej, a także zwrotnej lub bezzwrotnej pomocy na cele mieszkaniowe.

## B. STRUKTURA ZAWODOWA ZATRUDNIENIA NA DZIEŃ 31.12.2021r.

Stanowiska	Zatrudnienie		
	Osoby	%	W tym kobiety
Pracownicy na stanowiskach robotniczych	76	67,26	2
Kadra kierownicza	9	7,96	3
Kadra inżynieryjno-techniczna	5	4,42	1
Służby techniczne	3	2,66	0
Służby techniczne pomocnicze (laboratorium, BHP, OŚ)	6	5,31	5
Pozostali pracownicy (obsługa administracji, prawna, księgowość, OC)	14	12,39	10
<b>Ogółem:</b>	<b>113</b>	<b>100</b>	<b>21</b>

Struktura zawodowa zatrudnienia

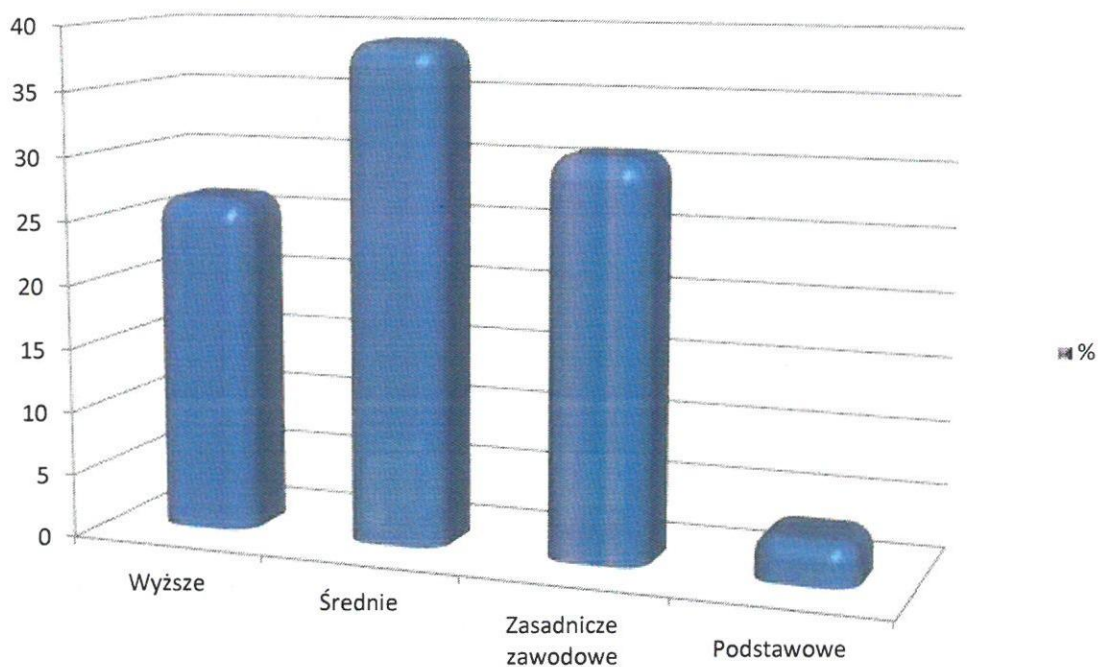




**C. STRUKTURA ZATRUDNIENIA WG WYKSZTAŁCENIA NA DZIEŃ  
31.12.2021r.**

Wykształcenie	Ilość pracowników	%
Wyższe	30	26,55
Średnie	44	38,94
Zasadnicze zawodowe	35	30,97
Podstawowe	4	3,54
<b>Ogółem:</b>	<b>113</b>	<b>100</b>

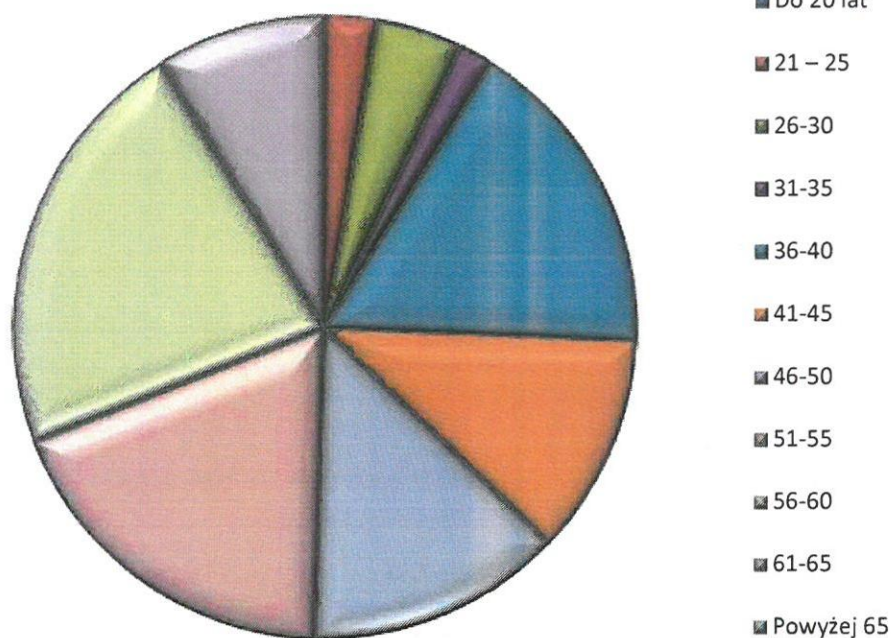
*Zatrudnienie wg wykształcenia*



#### D. STRUKTURA ZATRUDNIENIA WG WIEKU NA DZIEŃ 31.12.2021 r.

Przedział wiekowy	Ilość pracowników	%
Do 20 lat	0	0
21 – 25	3	2,65
26-30	5	4,42
31-35	2	1,78
36-40	19	16,82
41-45	13	11,50
46-50	15	13,27
51-55	21	18,59
56-60	25	22,12
61-65	10	8,85
Powyżej 65	0	0
<b>Ogółem:</b>	<b>113</b>	<b>100</b>

Struktura zatrudnienia wg. wieku



## **IX. INFORMACJE DOTYCZĄCE ZAGADNIENÍ ŚRODOWISKA NATURALNEGO.**

Gospodarka odpadami jest prowadzona na zasadzie systematycznego ich przekazywania bez procesu gromadzenia, co w znaczącym stopniu przyczynia się do poprawy jakości środowiska. Wszystkie urządzenia w Przedsiębiorstwie spełniają wymagania przepisów ochrony środowiska i w żadnym stopniu nie przyczyniają się do jego pogorszenia. Przedsiębiorstwo jest systematycznie kontrolowane w zakresie ochrony środowiska przez WIOŚ Rzeszów Delegatura w Przemyśle. Kontrole z ostatnich lat nie wykazały żadnych uchybień w zakresie szkodliwego oddziaływania na środowisko. Spółka optymalizuje procesy gospodarowania posiadanymi zasobami (wodą, surowcami i materiałami), a także prowadzi aktywną politykę w zakresie oczyszczania ścieków i gospodarowania odpadami. Ochrona środowiska w branży wodno-kanalizacyjnej jest obszarem kontrolowanym i regulowanym przez przepisy unijne, krajowe jak i prawa lokalnego, w związku, z czym jest silnie związana z działalnością podstawową Spółki, zwłaszcza w kontekście współczesnych wyzwań dotyczących procesu budowy kanalizacji oraz unowocześniania i kontrolowania oczyszczalni ścieków.

## **X. WAŻNIEJSZE OSIĄGNIĘCIA W DZIEDZINIE BADAŃ I ROZWOJU.**

Spółka nie omawia osiągnięć w dziedzinie badań i rozwoju.

## **XI. INWESTYCJE, STAN NA DZIEŃ 31.12.2021 ROKU.**

### **A. INWESTYCJE ZREALIZOWANE I FINANSOWANE ZE ŚRODKÓW WŁASNYCH PRZEDSIĘBIORSTWA (AMORTYZACJA) W 2021 ROKU DZIAŁALNOŚĆ PODSTAWOWA.**

1. Budowa kanalizacji sanitarnej dla obszaru Garbarze w Jarosławiu z przerzutem ścieków przez rzekę San i podłączeniem do miejskiej sieci kanalizacyjnej - Etap II. Koszt zadania inwestycyjnego wyniósł 3 262 873,74 zł. W badanym roku obrotowym poniesiono nakłady 540 000,00 zł.



2. Budowa kanalizacji sanitarnej w ul. Akacjowej w Jarosławiu. Koszt zadania inwestycyjnego wyniósł 156 059,23 zł.
3. Budowa kanalizacji do działek przy ul. Zamkowej w Jarosławiu. Koszt zadania inwestycyjnego wyniósł 330 774,18 zł.
4. Modernizacja obiektów Działu Produkcji Wody i Gospodarki Wodomierzowej PWiK Jarosław Sp. z o.o. – nakłady poniesione w 2021 roku to kwota- 424 565,13 zł.
5. Modernizacja pomieszczeń w budynku warsztatowym zlokalizowanym przy ul. Tarnowskiego 28 w Jarosławiu- nakłady poniesione w 2021 roku to kwota- 205 593,10 zł.

W 2021 roku PWiK Jarosław Sp. z o.o. dokonał wykupu sieci wodociągowej, która przeszła na stan Spółki na łączną wartość 203 217,41 zł brutto.

W 2021 roku PWiK Jarosław Sp. z o.o. dokonało zakupów gotowych środków trwałych na łączną kwotę 213 665,90 zł netto w tym zakupu wózka do maszyny malarskiej niezbędnego do realizowania działalności dodatkowej o wartości 27 500,00 zł netto.

## **B. DZIAŁALNOŚĆ DODATKOWA.**

Przedsiębiorstwo Wodociągów i Kanalizacji w Jarosławiu Sp. z o.o. prowadziło szereg prac związanych z działalnością dodatkową. W roku 2021 były prowadzone prace w ramach zawartej umowy z Urzędem Gminy Miejskiej w Jarosławiu na remonty i bieżące utrzymanie dróg gminnych, w ramach której Przedsiębiorstwo Wodociągów i Kanalizacji w Jarosławiu Sp. z o. o. przeprowadziło remonty masą oraz emulsją bitumiczną dróg gminnych, malowanie oznakowań poziomych ulic miasta, remonty chodników. Przedsiębiorstwo Wodociągów i Kanalizacji w Jarosławiu Sp. z o. o. reagowało natychmiast na każde wezwanie do zabezpieczenia i usunięcia miejsc niebezpiecznych dla naszych mieszkańców.

Przewodniczący Zarządu  
*mgr Andrzej Wysocki*

**Andrzej  
Wysocki**

Elektronicznie  
podpisany przez  
Andrzej Wysocki  
Data: 2022.03.17  
12:11:25 +01'00'